

b) *Exemple de sujet de géographie*

## **ENSEIGNER LA GÉOGRAPHIE EN LYCÉE PROFESSIONNEL**

- *Vous présenterez le corpus documentaire en le rattachant aux programmes d'histoire-géographie enseignés en lycée professionnel.*
- *Vous choisirez un des documents proposés dont vous ferez le commentaire scientifique.*
- *Vous proposerez une exploitation pédagogique de ce document pour une classe de votre choix.*

**Document 1** : « Contrat de plan État-région, 2015-2020. Les principaux projets en Haute-Savoie », infographie publiée par Haute-Savoie Mag, n°162, nov-déc. 2016, accessible à [http://magazine.hautesavoie.fr/dossier\\_162/contrat-de-plan-etat---region-2015---2020](http://magazine.hautesavoie.fr/dossier_162/contrat-de-plan-etat---region-2015---2020).

**Document 2** : « Cérémonie d'envol du campus des métiers et des qualifications (CMQ) de l'aéronautique et du spatial Occitanie », académie de Toulouse, mars 2018, [En ligne: <http://www.ac-toulouse.fr/>].

**Document 3** : Mathias Thépot, « Le Grand Paris tiendra-t-il ses promesses ? », *Alternatives économiques*, n°369, 1<sup>er</sup> juin 2017.

# Contrat de plan État-Région 2015-2020

Les principaux projets en Haute-Savoie

## Mobilité multimodale

- 1 Étoile ferroviaire de Haute-Savoie : aménagement des gares, CEVA
- 2 Amélioration ligne ferroviaire Annemasse / La Roche-sur-Foron
- 3 Étude amélioration desserte ferroviaire Vallée de l'Arve, de Bellegarde au Fayet
- 4 Création téléporté Funiflaine
- 5 Rénovation Tramway du Mont-Blanc
- 6 Modernisation ligne ferroviaire Saint-Gervais / Vallorcine
- 7 Modernisation ligne ferroviaire Annecy / Aix-les-Bains
- 8 Étude liaison ferroviaire Évian / Saint-Gingolph
- 9 Désenclavement Ouest du Chablais : section Machilly / Thonon

## Innovation, filières d'avenir et usine du futur

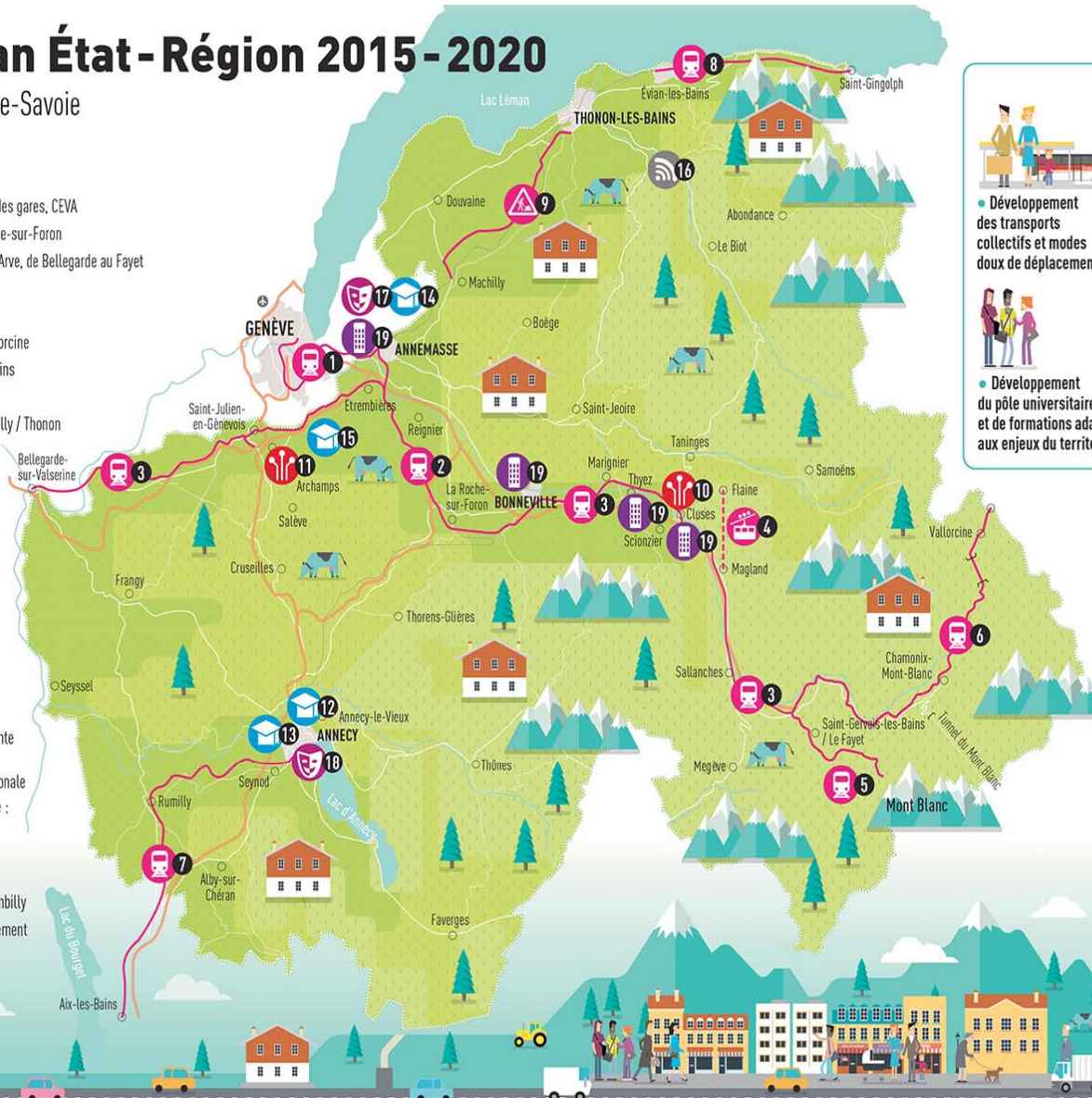
- 10 Création Technocentre usinage de précision
- 11 Initiative Transitech technopole d'Archamps, trait d'union entre clusters et pôles de compétitivité suisses et rhônalpins

## Enseignement supérieur, recherche, innovation

- 12 Renforcement campus annecien Université Savoie Mont-Blanc : construction résidence étudiante (120 logements) et complexe sportif
  - Création Maison de l'action publique et internationale
  - Institut européen de la mécatronique industrielle : programme de développement
- 13 Rénovation / extension École Supérieure d'Art de L'Agglomération Annécienne
- 14 Institut Formation Soins Infirmiers Annemasse / Ambilly
- 15 Étude pour le développement d'une filière enseignement supérieur secteur Annemasse - Archamps

## Très Haut Débit

- 16 Développement télémédecine Haut-Chablais



## LES OBJECTIFS



• Développement des transports collectifs et modes doux de déplacement



• Soutien à la recherche et développement, à l'innovation, à la formation



• Aménagement numérique du territoire et développement des usages du numérique



• Développement du pôle universitaire et de formations adaptées aux enjeux du territoire



• Préservation de l'environnement, transition écologique et énergétique



• Aménagement équilibré du territoire  
• Accès pour tous au logement et à la culture

## Culture

- 17 Réhabilitation Centre Culturel Château Rouge
- 18 Musée du cinéma d'animation

## Rénovation urbaine

- 19 Rénovation des copropriétés privées dégradées
- Logement social  
• Constitution de réserves foncières

## Transition écologique et énergétique

- Développement de la méthanisation
- Développement du Gaz Naturel Véhicule (GNV)
- Mise en place de plateformes de rénovation énergétique, espaces ressources d'information et d'accompagnement
- Radars météo pour prévention inondations
- Création d'observatoires de la biodiversité dans les territoires de montagne

## Document 2

### Cérémonie d'envol du CMQ de l'aéronautique et du spatial Occitanie L'actu

Anne Bisagni-Faure, rectrice de l'académie de Toulouse, chancelière des universités, et Carole Delga, présidente de la Région Occitanie / Pyrénées-Méditerranée ont participé à la cérémonie d'envol du Campus des Métiers et des Qualifications de l'aéronautique et du spatial d'Occitanie, mercredi 21 mars, sur le site Airbus de Saint-Martin du Touch.

Après avoir **visité l'A350 XWB, magnifique « avion école » mis à disposition en exclusivité mondiale par Airbus, pour le campus**, la rectrice et la présidente de région ont échangé quelques mots avec des élèves présents, puis ont **signé la convention d'objectifs du Campus avec l'ensemble des membres fondateurs** :

Pierre Donnadiu, proviseur du lycée St Exupéry de Blagnac et président du Campus des métiers et des qualifications (CMQ) de l'aéronautique et du spatial Occitanie, Marc Jouenne, directeur des Ressources humaines d'Airbus France, et Bruno Bergoend, président de l'UIMM MP - Occitanie, en présence d'Hervé Morin, président de Régions de France.

Véritable feuille de route, **cette convention d'objectifs s'attache notamment à favoriser l'insertion professionnelle et l'employabilité des jeunes, à améliorer la lisibilité des parcours et l'attractivité des métiers et des formations proposées, et à développer l'ouverture à l'international du campus.**

Les partenaires se sont ensuite **retrouvés pour une table ronde avec deux étudiants** venus rendre compte de leur parcours au sein du campus labellisé en 2016. L'occasion de voir un exemple concret de ce que permet ce **pôle de compétences dont le support est le lycée Saint-Exupéry de Blagnac**, et qui regroupe une quarantaine de formations innovantes de l'agglomération toulousaine.



Logos: académie de Toulouse-région académique Occitanie, région Occitanie/Pyrénées-Méditerranée, Airbus, UIMM (union des industries et métiers de la métallurgie) section Midi-Pyrénées-Occitanie, Université fédérale Toulouse-Midi-Pyrénées.

Anne Bisagni-Faure s'adressant aux élèves présents à cette cérémonie : "vous êtes là au cœur du réacteur... la vocation, la passion, ici tout cela prend du sens"

**S'appuyant sur l'expertise d'Airbus**, ce campus prépare en effet, à tous les métiers de demain du secteur de l'aéronautique et du spatial, de la conception à l'exploitation, et **du CAP au diplôme d'ingénieur** ; on y

retrouve donc des lycéens, des apprentis, des demandeurs d'emploi comme des salariés en reconversion. Au niveau national, six campus relèvent aujourd'hui de la filière aéronautique mais **seul celui de Toulouse concerne aussi la filière spatiale** ; Toulouse compte plusieurs groupes industriels de rang mondial, dont Airbus, présents sur ces deux secteurs d'activité.

### **Les campus des métiers et des qualifications (CMQ) de l'académie de Toulouse constituent de nouveaux pôles d'excellence**

Destinés à faciliter l'insertion professionnelle des jeunes, ils fluidifient leurs parcours dans l'enseignement professionnel et vers l'enseignement supérieur. **Réseaux ouverts et coopératifs**, ils sont porteurs de méthodes de travail partenariales et d'innovations au niveau territorial, en faveur d'une politique éducative, de formation et d'insertion professionnelles. **Regroupant en un même lieu et/ou en réseau des établissements d'enseignement secondaire et d'enseignement supérieur, ils associent tout un ensemble d'acteurs (académie, région, organismes de recherche, Direccte, tissu économique local, pôles de compétitivité, clusters, plateformes technologiques, etc.) autour d'un secteur d'excellence** correspondant à un enjeu économique national ou régional.

#### **Notre académie compte 5 campus labellisés :**

##### **Le Campus des Métiers et des Qualifications « Transition énergétique »**

Présent sur les Hautes-Pyrénées, il couvre les domaines d'activités des énergies et de l'éco-construction dans l'éco-industrie, le bâtiment, l'agriculture et les transports. Filières de formation : Électrotechnique, Génie civil, formations agricoles (secteur forestier, production), bâtiment et travaux publics, maintenance des véhicules, transport de l'énergie, et les formations liées à la conception, l'installation, la conduite et la maintenance des systèmes et réseaux énergétiques. Son objectif est de contribuer par l'information, la formation et l'accès à la qualification, aux économies d'énergies et à l'essor des énergies renouvelables. Établissement référent : lycée des métiers de l'habitat, des énergies et de l'automobile Sixte Vignon à Aureilhan.

##### **Le Campus des Métiers et des Qualifications « BTP et usages du numérique »**

Il se situe sur les départements de l'Ariège, du Gers, de la Haute-Garonne et du Tarn et Garonne. Dans les domaines d'activités de la modélisation des données du bâtiment (BIM), de l'acquisition 3D : photogrammétrie et lasergrammétrie, de la réalité augmentée Impression 3D. Avec des formations de niveau V à niveau I pour les métiers de géomètre / topographe, dans les travaux publics ou le bâtiment (études, structure, finition). Ses principaux objectifs sont entre autres, de veiller à l'adéquation des formations aux besoins du tissu économique du territoire, de permettre aux apprenants la réalisation de produits ou de procédés pour des entreprises locales, et de contribuer efficacement à la modernisation du secteur du BTP en matière de transition numérique, et à la montée en compétence des professionnels du secteur. Établissement référent : lycée Le Garros à Auch .

##### **Le campus des Métiers et des Qualifications du « Tourisme Pyrénéen »**

Il se situe sur les départements de l'Ariège, de la Haute-Garonne et des Hautes-Pyrénées. Dans les secteurs professionnels du patrimoine, du thermalisme de santé, du thermo-ludisme, des activités sportives et de loisirs, dans les domaines du tourisme, de l'hôtellerie et de la restauration. Avec des formations de niveau V à niveau I préparant aux métiers du tourisme (cuisine, restauration, hôtellerie, guide, etc...) et permettant de travailler dans l'accueil, les relations clients-usagers, ou les métiers du tertiaire, services, maintenance des équipements, etc...

Le campus des métiers du tourisme pyrénéen permet de mieux faire correspondre les besoins des entreprises avec les potentiels actifs qualifiés et de mettre en place des réseaux pour agir à l'échelle du Massif avec deux enjeux particuliers, d'une part la montée en gamme d'un tourisme de qualité, accueillant et diversifié et d'autre part le développement de la pluriactivité.

Établissement référent : lycée professionnel Joseph-Marie Jacquard à Lavelanet.

##### **Le campus des Métiers et des Qualifications de « L'industrie du futur »**

Il se situe sur les départements de l'Aveyron et du Lot. Dans les domaines d'activités de la mécanique de précision, des matériaux composites, de la mécatronique (systèmes automatisés, électrotechnique et

électronique, et informatique industrielle), de la plasturgie, de la métallurgie. Avec des formations de niveau V à niveau I préparant au travail des métaux et la chaudronnerie, à la mécanique et automatismes, à l'électrotechnique et électronique, au travail des matériaux et les industries de process.

Le campus des métiers et des qualifications de la mécanique se structure autour de 2 axes forts : un territoire clairement identifié et dénommé la « Mecanic Vallée » ainsi qu'une couverture métiers largement partagée par les acteurs présents sur ce territoire. Le département du Tarn est aussi concerné grâce à des partenariats avec l'École de Mines et la plateforme technologique du lycée Rascol d'Albi.

Établissement référent : lycée La Découverte à Decazeville.

### **Document 3**

Le Grand Paris devrait améliorer la mobilité en Ile-de-France, mais il reste à montrer qu'il contribuera aussi à réduire les inégalités au sein de la région.

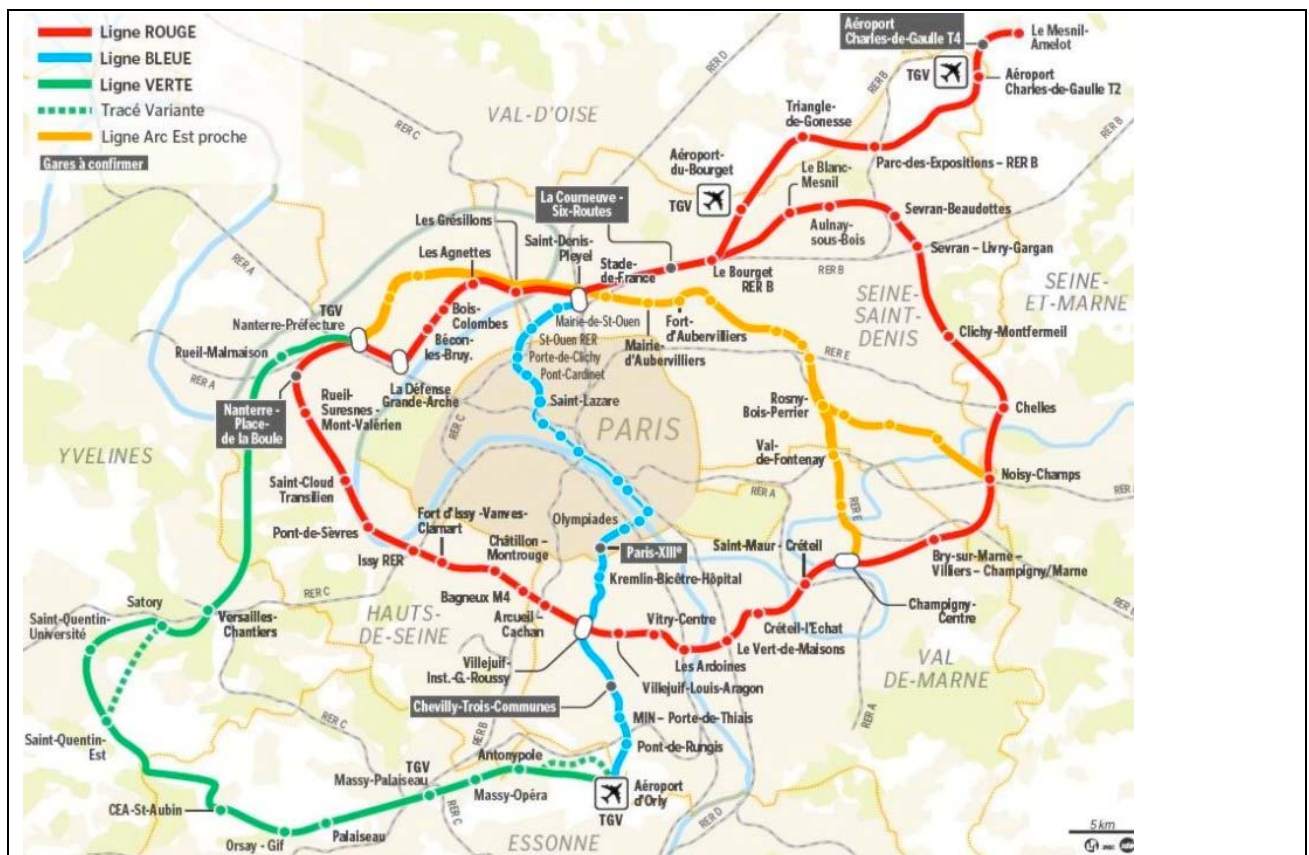
Durant les quinze prochaines années, le Grand Paris va changer le visage d'une bonne partie de l'Ile-de-France. Cet immense projet d'aménagement urbain est censé garantir la place de Paris dans la concurrence internationale entre grandes métropoles (voir encadré). Il va se structurer autour d'un nouveau réseau de transports en commun, le "Grand Paris Express". Déjà surnommé le "chantier du siècle", ce réseau va entraîner la construction de 68 nouvelles gares au-delà du périphérique parisien, et la création de 200 kilomètres de voies ferrées supplémentaires.

Outre les lignes 11 et 14 du métro qui vont être prolongées hors de Paris, quatre nouvelles lignes (15, 16, 17 et 18) vont donner la possibilité aux Franciliens de se déplacer plus rapidement de banlieue à banlieue sans passer par Paris. La mise en service des premières rames est prévue en 2022. Pour les dernières liaisons, il faudra en revanche attendre 2030. Mais dès cet été, les chantiers des quatorze nouvelles gares de la ligne 15 démarreront, de Noisy-Champs à l'est de Paris, à Pont-de-Sèvres à l'ouest. L'objectif affiché est de forger une nouvelle unité urbaine entre le périphérique de Paris et l'autoroute A86 : le "superpériphérique parisien". La mobilisation des friches industrielles situées dans les départements de la petite couronne (Hauts-de-Seine, Seine-Saint-Denis et Val-de-Marne) et l'aménagement des terrains autour des nouvelles gares devraient faire émerger de nouveaux quartiers tertiaires et résidentiels. [...]

#### ***Zoom : les sept pôles d'excellence du Grand Paris***

En 2008, il y a près de dix ans, le projet du Grand Paris était lancé sous la présidence de Nicolas Sarkozy pour garantir à la capitale sa place dans la compétition entre grandes mégapoles internationales. Le réseau de transport imaginé par Christian Blanc, secrétaire d'Etat dédié à cette tâche entre 2008 et 2010, pour relier les "pôles d'excellence" de la région ne prévoyait à l'origine qu'une vingtaine de nouvelles gares. Mais progressivement, les élus franciliens se sont mobilisés pour que leurs territoires soient eux aussi inclus dans ce mégaprojet ; ils ont obtenu la construction de 68 gares, principalement en petite couronne.

#### **Les lignes du Grand Paris express**



Source : société du Grand Paris

L'idée initiale n'a cependant pas été abandonnée. Le Grand Paris et son réseau de transport s'appuieront principalement sur sept pôles : le plateau de Saclay (Yvelines-Essonne), dédié à l'innovation et à la recherche ; Roissy-Charles-de-Gaulle, où seront développés des activités d'événementiel et les échanges internationaux ; Le Bourget, pour l'aéronautique ; la zone Villejuif-Evry (Val-de-Marne - Essonne), pour le pôle santé ; le quartier de La Défense (Hauts-de-Seine), qui restera le pôle financier du Grand Paris ; Saint-Denis-Plaine-Commune (Seine-Saint-Denis), qui accueille le pôle "création" et s'appuiera sur la Cité du cinéma ; enfin, la zone comprise entre la Cité Descartes (où s'est installée l'École d'urbanisme de Paris) et Marne-la-Vallée, en Seine-et-Marne, qui sera un pôle "ville durable".